

www.motorparts.it



VARIOTOP

PER SCOOTER PEUGEOT:
SPEEDAKE - BUXY

Cod. 9910780

Egregio Signore,

La ringraziamo per aver scelto uno dei tanti articoli

TOP PERFORMANCES.

Il variatore Top Performances è caratterizzato da un'escursione maggiorata e da rampe di scorrimento rulli ottimizzate per ottenere una curva di variazione che consente di aumentare sia l'accelerazione, sia la velocità di punta.

La boccola è in acciaio sinterizzato auto-lubrificante, mentre le masse sono realizzate con speciali mescole di polimeri, carbonio e kevlar, per ridurne al massimo l'usura.

CARATTERISTICHE TECNICHE DEI COMPONENTI IL KIT

- 1) Puleggia mobile con boccia autolubrificata in acciaio sinterizzato.
- 2) Mozzo centrale in acciaio temperato di elevate caratteristiche antiusura.
- 3) Cappellotto porta tasselli in acciaio brunito.
- 4) N. 3 tasselli di traino in nylon di particolare composizione.
- 5) N. 3 rasamenti in acciaio spessore 0,4 / 0,6 / 0,8.
- 6) N. 6 masse variatore di peso appropriato.
- 7) N. 1 rasamento di fondo spessore 2 mm.
- 9) N. 1 cinghia di trasmissione specifica Top Performances.

ISTRUZIONI AL MONTAGGIO

- Togliere il coperchio lato trasmissione.
- Svitare il dado sull'albero motore.
- Estrarre tutti i componenti che costituiscono il variatore (non occorrono utensili).
- Si inizia il montaggio inserendo nell'albero motore il rasamento ⑦, poi introdurre in sequenza le altre componenti.
- Vi consigliamo di premontare (prima di inserire sull'albero) le 6 masse ⑥ sulla puleggia mobile ①, montare i 3 tasselli ④ sul cappellotto ③, quindi inserirli uno sull'altro. Introdurre il mozzo ② quindi con il gruppo così assemblato inserirlo sull'albero motore.
- Montare il rasamento ⑤ sull'albero, poi introdurre la cinghia (che è già montata nella sua puleggia posteriore). Inserire quindi la puleggia fissa e di seguito tutti i componenti che avete smontato in precedenza.
- Non si deve assolutamente oliare o ingrassare nessuna parte, essendo gli organi di scorrimento autolubrificati.

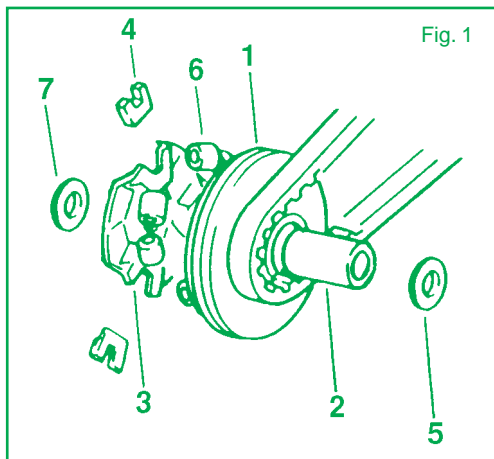


Fig. 1

CONSIGLI TECNICI

Il rasamento ⑤ da montare è spessore 0,8.

Terminato il montaggio è indispensabile percorrere 50 km per rodare e adattare la cinghia. Solo dopo potrete trarre delle conclusioni sui risultati prestazionali.

Avendo la cinghia per sua natura dimensioni variabili, potreste trovarvi con un variatore che non lavora in modo ottimale. Identificherete facilmente questo analizzando la velocità massima del vostro scooter. Se l'escursione del Variotop è globale (vantaggiosa in ogni situazione) la velocità massima sarà aumentata e lo spunto in partenza più rapido. Se la velocità massima non è aumentata, dovrete sostituire il rasamento 0,8 con 0,6 o 0,4.

È estremamente pericoloso per l'integrità del motore montare un rasamento inferiore a quelli in dotazione perché la frizione raggiungerebbe un numero di giri tale da compromettere la sua struttura per effetto centrifugo.

Buon lavoro e buon divertimento!

GARANZIA

La garanzia si limita alla sostituzione delle parti riconosciute difettose da Motorparts S.r.l.. Per nessun motivo si deve montare un prodotto di nostra fabbricazione su veicoli ove non è indicata la compatibilità.

La garanzia non viene riconosciuta nei seguenti casi:

- a) modifica o manomissione del prodotto;
- b) montaggio o utilizzo non corretti;
- c) sostituzione di alcune parti del kit con altre non Top Performances;
- d) utilizzo in condizioni anomale del prodotto.

Immagini, dati e indicazioni tecniche contenuti in questo manuale non sono impegnative. La Motorparts S.r.l. si riserva di apportare, per aggiornamenti o migliorie, qualsiasi tipo di variazione anche senza preavviso.

CONSIGLI

Per il miglior rendimento del motore, Vi consigliamo di usare lubrificanti di qualità.

- Stoccare l'olio motore usato in un contenitore dotato di tappo di chiusura. Non miscelare l'olio usato con altre sostanze come fluidi antigelo o di trasmissione.
- Tenere lontano dalla portata dei bambini e da fonti di calore.
- Portare l'olio usato presso un centro di smaltimento: la maggior parte delle stazioni di servizio, officine di riparazione e lubrificazione rapida ritirano gratuitamente gli oli esausti.
- Si consiglia l'utilizzo di guanti resistenti agli idrocarburi.

**N.B. TUTTI GLI ARTICOLI "TOP PERFORMANCES"
SONO PROGETTATI E COSTRUITI
ESCLUSIVAMENTE PER IMPIEGO AGONISTICO.
NE È QUINDI VIETATO L'UTILIZZO SU
STRADA PUBBLICA.**

Per ulteriori dettagli e altre informazioni
potete consultare il nostro sito
www.motorparts.it

www.motorparts.it



VARIOTOP

FOR PEUGEOT SCOOTERS:
SPEEDAKE - BUXY

Part no. 9910780

Dear Customer,

Thank you for choosing one of the various **TOP PERFORMANCES** items.

Top Performances converter features an oversized travel and optimised roller ramps ensuring a variation curve designed to increase acceleration and top speed.

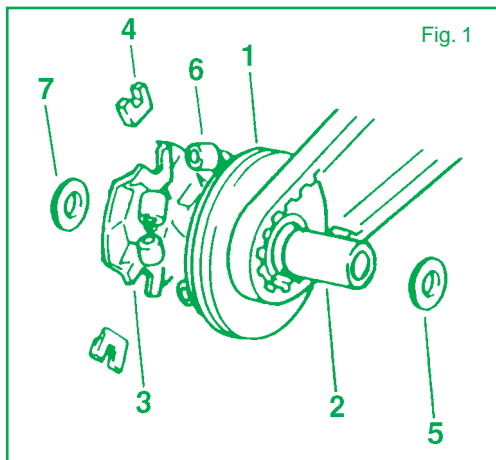
Bushing is made of self-lubricating sintered steel, while weights are made of special polymer compounds, carbon and kevlar, minimising their wear over time.

TECHNICAL FEATURES OF THE KIT COMPONENTS

- 1) Mobile pulley with self-lubricating sintered steel bushing.
- 2) Central hub in highly wear-resistant tempered steel.
- 3) Burnished steel block holder cap.
- 4) No.3 nylon driving blocks with special composition.
- 5) No.3 steel shims with thickness 0.4 / 0.6 / 0.8.
- 6) No.6 appropriate weight converter weights.
- 7) No.1 2-mm thick bottom shim.
- 9) No.1 Top Performances specific transmission belt.

ASSEMBLY INSTRUCTIONS

- Remove the transmission-side cover.
- Loosen crankshaft nut.
- Remove all converter components (tools not required).
- Start the assembly operations by inserting the shim **7** in the crankshaft, then insert the other components in sequence.
- It is recommended to pre-fit the 6 weights **6** on the mobile pulley **1** (before insertion in the crankshaft), fit the 3 blocks **4** on the cap **3**, and then insert them one on top of each other. Insert hub **2** then, with the just-assembled unit, insert it in the crankshaft.
- Fit shim **5** in crankshaft, then insert the belt (that is already fitted in its rear pulley). Then, insert the fixed pulley followed by all components previously removed.
- Do not smear oil or grease on any component, since the sliding parts are all self-lubricating.



TECHNICAL TIPS

The thickness of the shim ⑤ to be fitted is 0.8.

After assembly is completed, ride the vehicle for 50 km to run in and adapt the belt. Performance results can only be assessed after this distance has been travelled.

Since the belt has, by its nature, variable dimensions, it is possible to have a converter that does not operate optimally. Analyse the maximum speed of your scooter to assess this condition. If the Variotop travel is global (efficient in every situation) the maximum speed will be increased and the starting acceleration will be quicker. If the maximum speed is not increased, replace the 0.8 shim with a 0.6 or 0.4 shim.

It is extremely dangerous for the engine to fit a shim with thickness lower than that of those supplied because the clutch would reach a number of revolutions such as to compromise its structure due to the centrifugal effect.

Enjoy your work and have fun!

WARRANTY

Warranty is limited to the replacement of parts recognised as faulty by Motorparts S.r.l.. Our products should never be fitted to a vehicle for which compatibility is not indicated.

Warranty does not cover:

- a) changes or tampering with the product;
- b) incorrect assembly or use;
- c) replacement of kit parts with parts not Top Performances;
- d) use of the product in non-standard conditions.

Pictures, data and specifications given in this manual are not binding. Motorparts S.r.l. reserves the right to make changes for any reason whatsoever, be it for update or improvement, even without notice.

TIPS

To ensure the best engine performance, we recommend using high-quality lubricants.

- Store used engine oil in a vessel with sealing cap. Do not mix used oil with any other substance such as antifreeze or transmission fluids.
- Keep away from children and any heat source.
- Bring used oil to an authorised waste disposal company: most service stations, repair and quick-lubrication garages usually take in used oil for free.
- We recommend using hydrocarbon-resistant gloves.

NOTE: THIS "TOP PERFORMANCES" ITEM IS DESIGNED AND MANUFACTURED FOR RACING USE ONLY. DO NOT USE ON PUBLIC ROADS.

For more information
visit our website
www.motorparts.it

www.motorparts.it



VARIOTOP

POUR SCOOTER PEUGEOT :
SPEEDAKE - BUXY

Réf. 9910780

Cher Client,

Nous vous remercions d'avoir choisi l'un des nombreux articles **TOP PERFORMANCES**.

Le variateur Top Performances se caractérise par une course majorée et des rampes de roulement rouleaux optimisées pour obtenir une courbe de variation qui permet d'augmenter tant l'accélération que la vitesse de pointe.

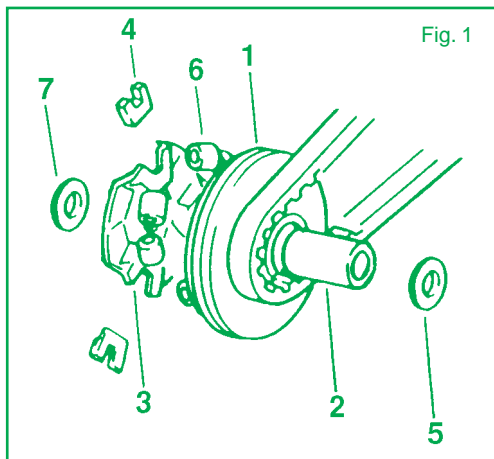
La bague est en acier fritté autolubrifiant alors que les masses sont réalisées avec des mélanges de polymères spéciaux, carbone et kevlar, pour en limiter au maximum l'usure.

CARACTÉRISTIQUES TECHNIQUES DES COMPOSANTS DU KIT

- 1) Poulie mobile avec bague autolubrifiante en acier fritté.
- 2) Moyeu central en acier trempé avec des caractéristiques anti-usure supérieures.
- 3) Capuchon porte masselottes en acier bruni.
- 4) N° 3 masselottes de traction en nylon ayant une composition particulière.
- 5) N° 3 rondelles de calage en acier épaisseur 0,4 / 0,6 / 0,8.
- 6) N° 6 masses variateur ayant un poids adéquat.
- 7) N° 1 rondelle de calage épaisseur 2 mm.
- 9) N° 1 courroie de transmission spécifique Top Performances.

INSTRUCTIONS DE MONTAGE

- Démontez le couvercle côté transmission.
- Desserrer l'écrou sur le vilebrequin.
- Sortir tous les composants du variateur (aucun outil n'est requis).
- On commence le montage en introduisant la rondelle de calage **7** dans le vilebrequin ; ensuite introduire en séquence les autres composants.
- Il est conseillé de pré-monter (avant de les introduire sur le vilebrequin) les 6 masses **6** sur la poulie mobile **1**, de monter les 3 masselottes **4** sur le capuchon **3**, ensuite de les introduire l'un sur l'autre. Introduire le moyeu **2**, ensuite introduire l'ensemble ainsi assemblé sur le vilebrequin.
- Monter la rondelle de calage **5** sur le vilebrequin, ensuite introduire la courroie (qui est déjà montée dans sa poulie arrière). Ensuite introduire la poulie fixe et après tous les composants préalablement démontés.
- Ne huiler ou graisser en aucun cas les pièces, car les organes coulissants sont autolubrifiants.



CONSEILS TECHNIQUES

L'épaisseur de la rondelle de calage ⑤ à monter est de 0,8.

Le montage terminé, il est indispensable de parcourir 50 km pour le rodage et l'adaptation de la courroie. Ce n'est qu'ensuite que l'on peut tirer des conclusions sur les résultats des performances.

Comme les dimensions de la courroie sont naturellement variables, il se peut que le variateur ne fonctionne pas de manière optimale. On peut bien le constater en analysant la vitesse maximale du scooter. Si la course du Variotop est globale (avantageuse dans n'importe quelle situation), la vitesse maximale sera augmentée et le moment du démarrage sera plus rapide. Si la vitesse maximale n'est pas augmentée, on devra remplacer la rondelle de calage 0,8 par une autre 0,6 ou 0,4.

Il est extrêmement dangereux pour l'intégrité du moteur de monter une rondelle de calage de dimensions inférieures à celle fournie, car l'embrayage atteindrait un nombre de tours tel que sa structure serait compromise par l'effet centrifuge.

Bon travail et amusez-vous bien !

GARANTIE

La garantie est limitée au remplacement des pièces reconnues comme étant défectueuses par Motorparts S.r.l.. Il ne faut en aucun cas monter un produit de notre fabrication sur des véhicules où la compatibilité n'est pas indiquée.

La garantie ne couvre pas :

- a) a modification ou l'altération du produit;
- b) le montage ou l'utilisation incorrect;
- c) le remplacement de pièces du kit par d'autres pièces qui ne sont pas Top Performances;
- d) l'utilisation du produit dans des conditions non standard.

Les photos, les données et les indications techniques contenues dans ce manuel n'engagent à rien. Motorparts S.r.l. se réserve la faculté d'apporter, pour des mises à jour ou des améliorations, tout type de variation même sans préavis.

CONSEILS

Pour une performance optimale du moteur, nous Vous conseillons d'utiliser des lubrifiants de qualité.

- Stocker l'huile moteur usagée dans un conteneur pourvu de bouchon de fermeture. Ne pas mélanger l'huile usagée avec d'autres fluides antigel ou de transmission.
- Conserver hors de la portée des enfants et à l'écart des sources de chaleur.
- Porter l'huile usagée auprès d'un centre préposé à l'évacuation : la plupart des stations-service, des ateliers de réparation et de graissage rapide retirent les huiles usagées à titre gratuit.
- Il est recommandé d'utiliser des gants de protection contre les hydrocarbures.

**N.B. CET ARTICLE « TOP PERFORMANCES »
A ÉTÉ CONÇU ET RÉALISÉ UNIQUEMENT
POUR UNE UTILISATION AU NIVEAU
COMPÉTITION. L'UTILISATION SUR VOIE
PUBLIQUE EST DONC INTERDITE.**

Pour plus de détails et d'informations
consultez notre site
www.motorparts.it

www.motorparts.it



VARIOTOP

PARA SCOOTERS PEUGEOT:
SPEEDAKE - BUXY

Cód. 9910780

Estimado Señor:

Le agradecemos por haber elegido uno de los muchos artículos **TOP PERFORMANCES**.

El variador Top Performances, se caracteriza por una excursión aumentada y las rampas de deslizamiento de rodillos optimizadas para obtener una curva de variación que permite aumentar la aceleración y la velocidad de punta.

El casquillo es de acero sinterizado auto-lubricante, mientras que las masas han sido realizadas con especiales mezclas de polímeros, carbono y kevlar para reducir al máximo el desgaste.

CARACTERÍSTICAS TÉCNICAS DE LOS COMPONENTES DEL KIT

- 1) Polea móvil con casquillo autolubricado de acero sinterizado.
- 2) Buje central de acero templado de elevadas características antidesgaste.
- 3) Capuchón porta tacos de acero bruñido.
- 4) 3 Tacos de arrastre de nylon de composición particular.
- 5) 3 espesores de acero 0,4 / 0,6 / 0,8.
- 6) 6 masas variador de peso apropiado.
- 7) 1 espesor de fondo de 2 mm.
- 9) 1 correa de transmisión específica Top Performances.

INSTRUCCIONES DE MONTAJE

- Quitar la tapa lado transmisión.
- Aflojar la tuerca en el cigüeñal.
- Extraer todos los componentes que constituyen el variador (no se requieren herramientas).
- Comenzar el montaje introduciendo en el cigüeñal motor el espesor 7, luego, introducir en secuencia los demás componentes.
- Se recomienda montar (antes de introducir en el cigüeñal) las 6 masas 6 en la polea móvil 1, montar los 3 tacos 4 en el capuchón 3, luego, introducirlos uno encima del otro. Introducir el buje 2, luego con el grupo ensamblado de este modo, introducirlo en el cigüeñal motor.
- Montar el espesor 5 en el cigüeñal, luego introducir la correa (que ya está montada en su polea trasera). Luego introducir la polea fija y a continuación todos los componentes que previamente desmontados.
- Se recomienda encarecidamente no aceitar o engrasar ninguna parte, ya que las piezas de desplazamiento son autolubricadas.

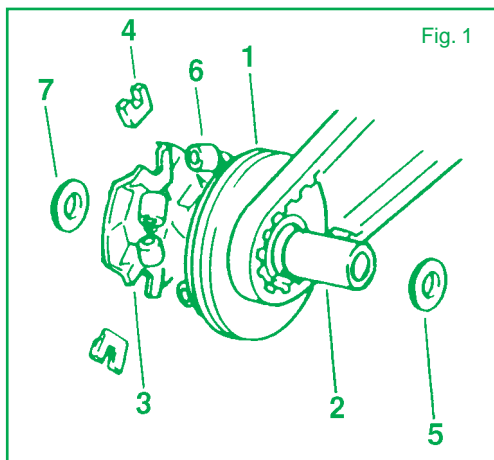


Fig. 1

CONSEJOS TÉCNICOS

El espesor ⑤ para montar es de 0,8.

Una vez finalizado el montaje es indispensable recorrer 50 km para rodar y adaptar la correa. Solo después se podrán analizar los resultados sobre las prestaciones.

Debido a que la correa, por naturaleza, tiene dimensiones variables, podría suceder que un variador no funcione perfectamente. Se puede identificar fácilmente analizando la velocidad máxima del propio scooter. Si la excursión del Variotop es global (ventajosa en cualquier situación) la velocidad máxima aumentará y el arranque de salida más rápido. Si la velocidad máxima no aumenta, se deberá sustituir el espesor de 0,8 por 0,6 o 0,4.

Es sumamente peligroso para la integridad del motor montar un espesor inferior del que se suministra porque el embrague alcanzaría un número de revoluciones que afectaría a su estructura por efecto centrífugo.

¡Buen trabajo y a divertirse!

GARANTÍA

La garantía se limita a la sustitución de las partes reconocidas como defectuosas por Motorparts S.r.l.. Por ningún motivo se debe montar un producto de nuestra fabricación en vehículos donde no se indica la compatibilidad.

La garantía no se aplica en los siguientes casos:

- a) modificación o manumisión del producto;
- b) montaje o uso incorrectos;
- c) sustitución de algunas partes del kit con otras no Top Performances;
- d) uso en condiciones anormales del producto.

Las imágenes, datos e indicaciones técnicas contenidas en este manual son a título indicativo. Motorparts S.r.l. se reserva de aportar, para actualizar o mejorar, cualquier tipo de variación incluso sin preaviso.

RECOMENDACIONES

Para un mejor rendimiento del motor, recomendamos utilizar lubricantes de buena calidad.

- Almacenar el aceite motor utilizado en un contenedor con tapón de cierre. No mezclar el aceite usado con otras sustancias, como fluidos antihielo o de transmisión.
- Mantener fuera del alcance de los niños y lejos de fuentes de calor.
- Llevar el aceite usado a un centro de reciclaje: la mayoría de las estaciones de servicio, talleres de reparación y de lubricación rápida lo retiran de manera gratuita.
- Se recomienda el uso de guantes resistentes a los hidrocarburos.

NOTA: TODOS LOS ARTÍCULOS "TOP PERFORMANCES" SON DISEÑADOS Y CONSTRUIDOS EXCLUSIVAMENTE PARA USO AGONÍSTICO, POR LO TANTO ESTÁ PROHIBIDO SU USO EN CARRETERAS PÚBLICAS.

Para obtener mayores detalles e información puede visitar nuestro sitio www.motorparts.it

www.motorparts.it



VARIOTOP

FÜR SCOOTER PEUGEOT:
SPEEDAKE - BUXY

Art.-Nr. 9910780

Sehr geehrte Damen und Herren,

wir danken Ihnen, dass Sie einen der zahlreichen Artikel

TOP PERFORMANCES gewählt haben.

Der Variator Top Performance zeichnet sich durch einen vergrößerten Ausschlag und optimierte Rollenlaufrahmen aus, dies für den Erhalt einer Variationskurve, die sowohl eine höhere Beschleunigung als auch eine höhere Spitzengeschwindigkeit ermöglicht.

Die selbstschmierende Buchse ist aus Sinterstahl gefertigt, während die Rollen aus speziellen Polymer-, Kohlenstoff- und Kevlar-Mischungen hergestellt sind, um den Verschleiß zu reduzieren.

TECHNISCHE EIGENSCHAFTEN DER KIT-BESTANDTEILE

- 1) Bewegliche Riemenscheibe mit selbstschmierender Buchse aus Sinterstahl.
- 2) Mittige Nabe aus gehärtetem Stahl mit hoher Verschleißfestigkeit.
- 3) Gleitstückscheibe aus brüniertem Stahl.
- 4) 3 Gleitstücke aus Nylon mit besonderer Zusammensetzung.
- 5) 3 Passscheiben aus Stahl mit Stärken 0,4 / 0,6 / 0,8.
- 6) 6 Variatorrollen mit entsprechendem Gewicht.
- 7) 1 Fußscheibe mit Stärke 2 mm.
- 9) 1 spezifischer Antriebsriemen Top Performances.

MONTAGEANLEITUNG

- Den Deckel auf der Antriebsseite entfernen.
- Die Mutter an der Kurbelwelle lockern.
- Alle Bestandteile des Variators entnehmen (dafür sind keine Werkzeuge erforderlich).
- Die Montage beginnt mit dem Auflegen der Passscheibe ⑦ auf die Kurbelwelle, dann die anderen Bestandteile anfügen.
- Wir empfehlen die 6 Rollen ⑥ auf der beweglichen Riemenscheibe ① (vor dem Anfügen auf die Welle) zu montieren, dann die 3 Gleitstücke ④ auf der Scheibe ③ und schließlich ein Teil auf das andere zu fügen. Die Nabe ② einlegen, dann mit der so zusammengestellten Einheit auf die Kurbelwelle fügen.
- Die Passscheibe ⑤ auf die Welle legen, dann den Riemen auflegen (der bereit auf seiner hinteren Riemenscheibe montiert ist). Nun die festliegende Riemenscheibe einfügen, dann wieder alle zuvor ausgebauten Teile.
- Es darf absolut keines der Teile weder geölt noch mit Fett geschmiert werden, da es sich hierbei um selbstschmierende Teile handelt.

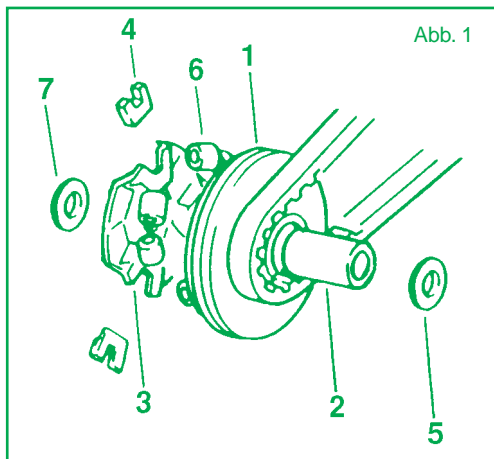


Abb. 1

TECHNISCHE EMPFEHLUNGEN

Die zu montierende Passscheibe ⑤ hat die Stärke 0,8.

Nach der Montage ist es unerlässlich 50 km zu fahren, um den Riemen einzufahren und anzupassen. Nur dann können Sie Rückschlüsse auf die erzielte Leistung ziehen.

Da der Riemen von Natur aus variable Abmessungen aufweist, könnte es vorkommen, dass Sie einen Variator erhalten, der nicht optimal funktioniert. Sie können dies jedoch leicht erkennen, indem Sie die Höchstgeschwindigkeit Ihres Scooters analysieren. Ist der Ausschlag des Variators global (vorteilhaft in jeder Situation), wird die Höchstgeschwindigkeit erhöht und der Anlaufpunkt beim Start wird schneller erreicht. Wenn sich die Höchstgeschwindigkeit nicht erhöht hat, müssen Sie die Passscheibe mit 0,8 durch die mit einer Stärke von 0,6 oder 0,4 ersetzen.

Es ist äußerst gefährlich für die Integrität des Motors, eine dünnere Passscheibe als eine der mitgelieferten zu montieren, da die Kupplung eine Drehzahl erreichen würde, die die Struktur durch die Zentrifugalwirkung beeinträchtigt.

Viel Spaß beim Arbeiten und viel Vergnügen beim Fahren!

GARANTIE

Die Garantie beschränkt sich auf den Ersatz von Teilen, deren Defekt durch Motorparts S.r.l. anerkannt wurde. Es darf unter keinen Umständen ein von uns hergestelltes Produkt an Fahrzeugen verbaut werden, dessen Kompatibilität nicht angegeben ist.

Die Garantie wird in folgenden Fällen nicht anerkannt:

- a) Umänderung oder Handhabung des Produktes;
- b) unsachgemäße/r Montage oder Gebrauch;
- c) Ersatz von Teilen des Kits durch Produkte, die nicht von Top Performances stammen;
- d) Gebrauch des Produktes unter nicht vorgesehenen Bedingungen.

Die in diesem Handbuch enthaltenen Bilder, Daten und technischen Angaben sind unverbindlich. Die Motorparts S.r.l. behält sich das Recht vor, Neuerungen oder Verbesserungen jeglicher Art, auch ohne vorangehende Ankündigung, vorzunehmen.

EMPFEHLUNGEN

Um die maximale Motorleistung zu erreichen, empfehlen wir hochwertige Schmiermittel zu verwenden.

- Das verbrauchte Motoröl in einem verschließbaren Behälter sammeln. Das Altöl nicht mit anderen Substanzen wie Frostschutzmittel oder Getriebeflüssigkeiten mischen.
- Ausserhalb der Reichweite von Kindern und nicht in der Nähe von Hitzequellen lagern.
- Das Altöl in ein Entsorgungszentrum bringen: die meisten Tankstellen, Reparatur- und Schnellservicewerkstätten nehmen Altöl kostenlos entgegen.
- Wir empfehlen Handschuhe zu verwenden, die gegen Kohlenwasserstoff resistent sind.

HINWEIS: ALLE „TOP PERFORMANCES“ ARTIKEL WURDEN AUSSCHLIESSLICH FÜR DEN WETTKAMPFEINSATZ ENTWORFEN UND HERGESTELLT. AUS DIESEM GRUND IST IHR EINSATZ IM ÖFFENTLICHEN STRASSENVERKEHR VERBOTEN.

WeitereDetails und
InformationenfindenSieaufunsererWebseite
www.motorparts.it

LI9910780-01 (5005)



Distribuito da **MOTORPARTS S.r.l.**
40012 Lippo di Calderara di Reno (BO)
Via Aldina, 26 - Fax ++39/051725449
<http://www.motorparts.it>